

MAI JUN JUL

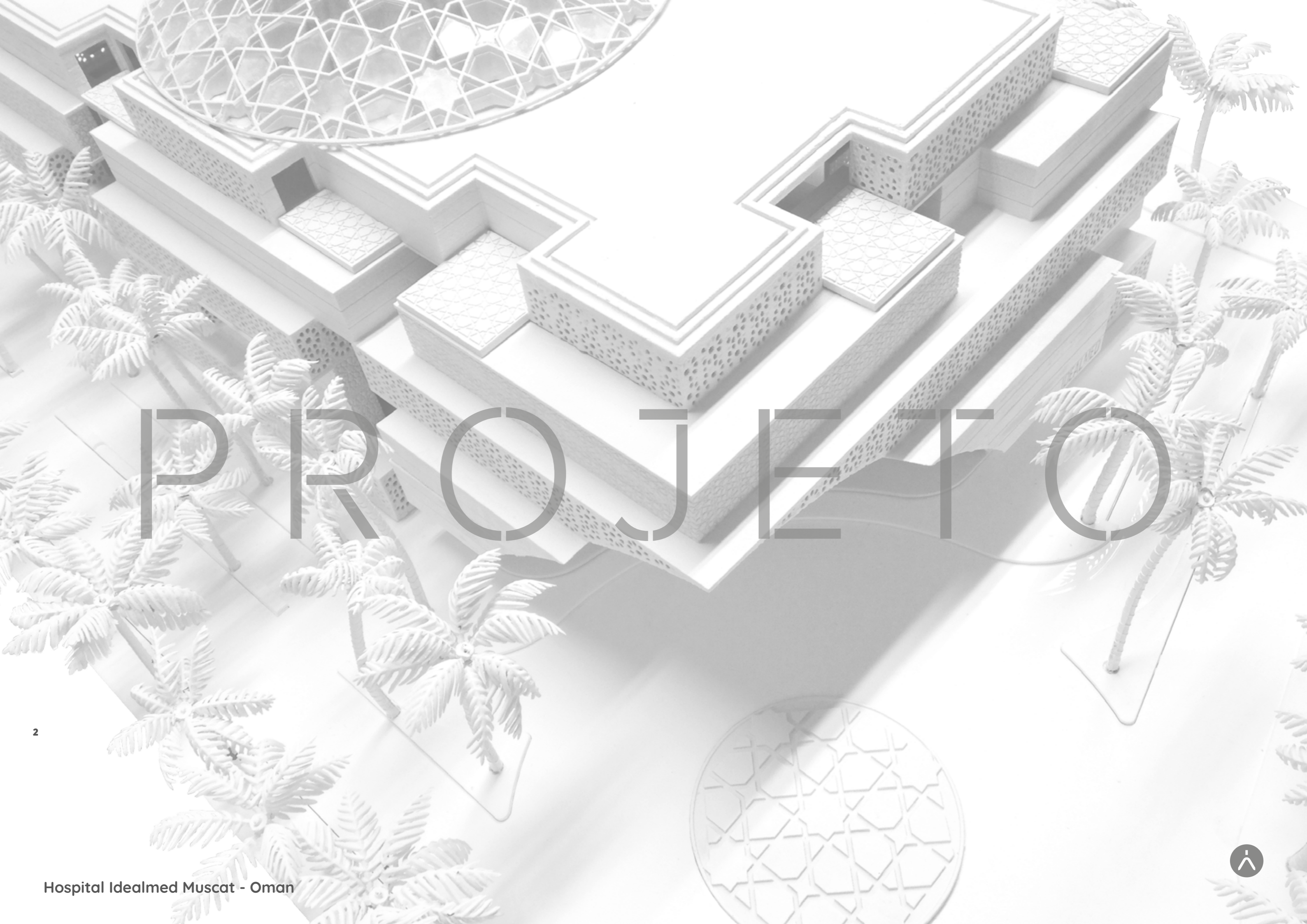
25VHM
ANOS YEARS

NEWSLETTER

ARENA
PÓVOA DO VARZIM



#29



PROJECTO



Arena - Póvoa do Varzim

Portugal



Este projeto tem como objetivo a realização de um edifício de carácter cultural e recreativo com funções multi-usos, vocacionado para a prática de atividades sobre a forma de evento ou espetáculo, com ou sem palco formal, para permitir a prática de competição desportiva, em grupo ou individualmente, com assistência e para permitir a instalação de eventos sociais, institucionais, empresariais ou outros, cuja natureza se configure com a adaptabilidade do espaço na sua maior extensão.

A intervenção passa pela demolição da totalidade do atual edifício da Praça de Touros. No entanto, como se trata de um edifício emblemático que surge como marco/identidade na cidade da Póvoa de Varzim, a estratégia passou por manter a memória do edifício considerando como base essencial a preservação da sua geometria e implantação de 3480m², tornando-o num edifício com uma arquitetura contemporânea que responda às necessidades lúdicas e recreativas dos nossos dias.



Hospital Privado da Amadora

Portugal



Hospital Privado da Amadora é um hospital de exploração privada, dentro dos padrões de qualidade técnico e humano, de acordo com as exigências da estratégia global do Grupo Trofa Saúde, adaptado à realidade local, promovendo o melhor serviço ao cliente.

O projeto desta nova unidade privada de saúde tem em atenção as exigências de uma boa arquitetura e engenharia hospitalar, para um bom desempenho profissional e condições de conforto para os utentes.

O edifício hospitalar está provido dos melhores equipamentos e tecnologia para garantir a eficiência e qualidade dos serviços prestados. Os recursos humanos são profissionais altamente especializados, em constante formação e determinados para satisfazer as necessidades dos seus pacientes.

O facto do edifício onde se irá instalar o novo Hospital Privado da Amadora estar adossado ao Centro Comercial Dolce Vita Tejo confere-lhe uma presença importante na paisagem claramente identificável na envolvente urbana. Tem uma imagem atual e transmite uma sensação de confiança e de qualidade dos serviços prestados.

Essa sensação de confiança é transmitida no interior pela sensação de amplitude conferida pela relação com o exterior, com as dimensões generosas dos corredores e salas, e na qualidade e homogeneização do tipo de acabamentos, mobiliário e equipamentos.



6





FitnessUP

Portugal



Os projectos dos ginásios FitnessUP implicam a renovação e adaptação de espaços existentes, respondendo a um estilo industrial moderno que caracteriza a marca. A estética da cadeia caracteriza-se pela utilização de materiais como o betão, o metal, a madeira e o cerâmico em tons escuros. De salientar igualmente o tipo de iluminação composta por luminárias de cor mais quente e baixa ou através de néons, sendo esta a imagem de marca do Fitness Up.

- Castelo Branco;
- Penafiel;
- Trofa;
- Vila do Conde;
- Santarém;
- Figueira da Foz.



8



Labialfarma

Portugal



A proposta apresentada para a Unidade II da Labialfarma, reflete o momento de crescimento do Grupo, de transição para o lançamento de novos produtos Nutracêuticos marcadamente associados à crescente inovação científica que caracteriza o sector das farmacêuticas.

O projeto contempla uma intervenção no edifício existente para a criação de um refeitório, os novos laboratórios e o arquivo, bem como a criação de duas novas unidades de produção.

O novo edifício de escritórios será a face mais visível da nova Unidade II, refletindo valores institucionais do grupo e da tecnologia associada na essência da sua atividade.

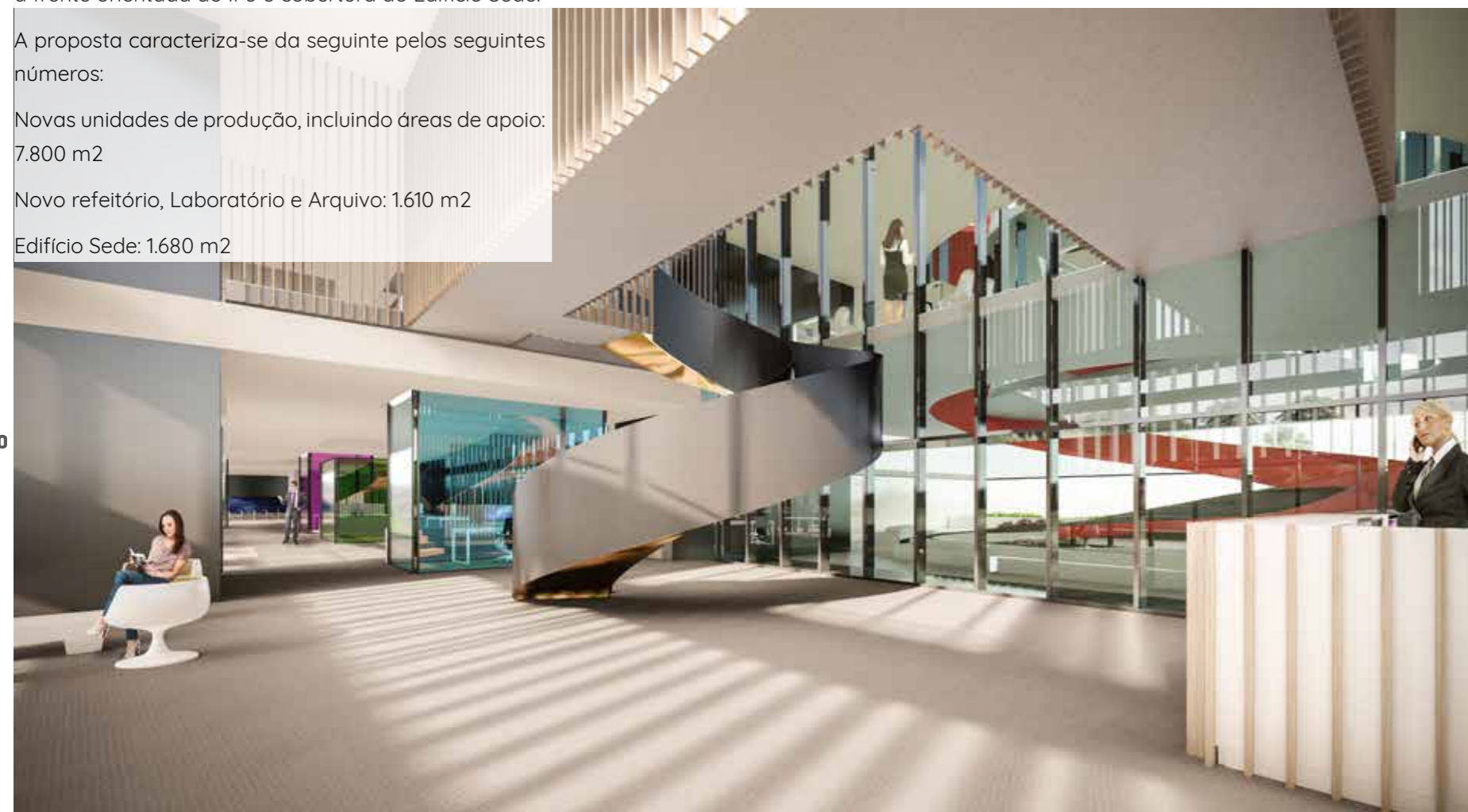
O projeto contempla as novas acessibilidades, novos parques de estacionamento, bem como o tratamento paisagístico do conjunto com especial destaque para a frente orientada ao IP3 e cobertura do Edifício Sede.

A proposta caracteriza-se da seguinte pelos seguintes números:

Novas unidades de produção, incluindo áreas de apoio: 7.800 m²

Novo refeitório, Laboratório e Arquivo: 1.610 m²

Edifício Sede: 1.680 m²



FISCALIZAÇÃO NORTE

Mural Super Bock

Porto



Segundo o descrito pelo próprio Vhils no seu perfil de facebook, trata-se do maior mural a norte do hemisfério, e um dos mais exigentes projetos desenvolvido pelo artista Vhils em parceria com a dupla espanhola, os Pichiavo.

Realizado nas instalações da Super Bock em Leça do Balio, trata-se de um mural com 3000m2, o qual exigiu o maior numero de tinta alguma vez usado pelo artista.

A VHM efetuou a coordenação de segurança.

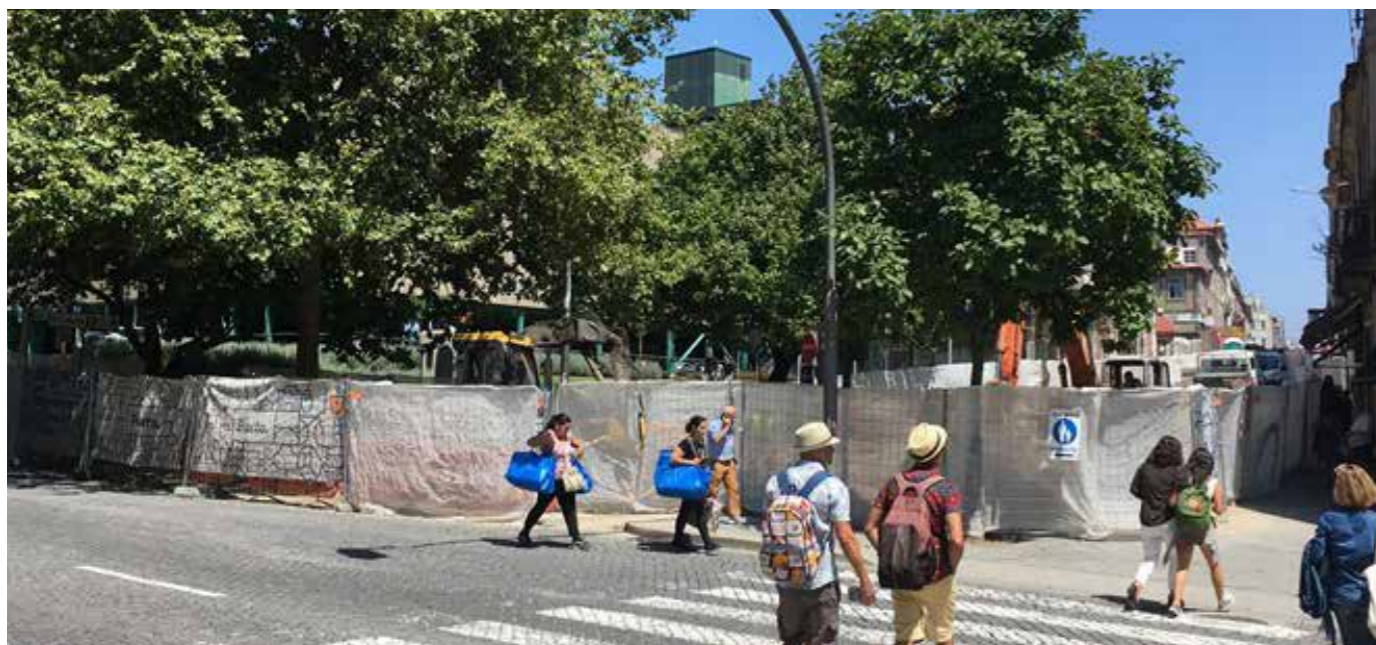


Reabilitação da Rua Guedes Azevedo e Rua do Bonjardim

Porto



A VHM está presente na coordenação e fiscalização da obra referente à reabilitação da Rua Guedes Azevedo e Rua do Bonjardim. Para além da Fiscalização também teve coordenação de segurança.



CC Forum Aveiro - FNAC

Aveiro



A VHM esteve presente na coordenação e fiscalização da obra referente à renovação de duas lojas no CC Forum Aveiro.

A nova loja Âncora com uma área de 1500 m2 aproximadamente, distribuída por dois pisos.

A obra, teve como fase inicial a demolição integral dos cinemas existentes no piso superior e da demolição de revestimentos na loja do piso inferior.



DOMUS Social



Empreitadas da DOMUS SOCIAL são obras que estão a ser acompanhadas em termos de Fiscalização, Coordenação de Segurança e Acompanhamento Ambiental.

Rua Infante D. Henrique, Porto



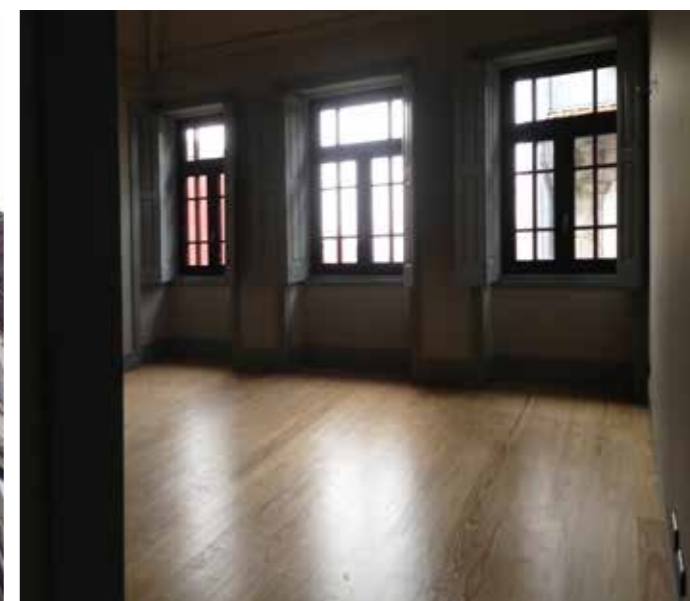
DOMUS Social

Rua de Trás 123



DOMUS Social

Rua da Reboleira 42



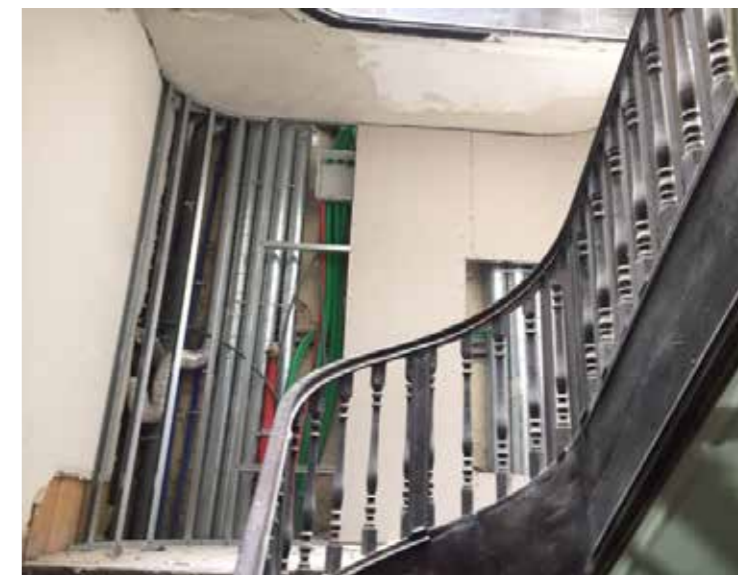
DOMUS Social

Rua de Trás 9



DOMUS Social

Rua da Reboleira 13



DOMUS Social

Rua da Reboleira 29



Continente Campo 24 de Agosto

Porto



O Edifício é constituída por dois pisos enterrados, destinados a estacionamento e zonas técnicas, e dois pisos elevados destinados a áreas de venda ao público e áreas técnicas.

Ao nível dos pisos superiores (Piso 0 e Piso 1) a estrutura divide-se em dois edifícios independentes, nomeadamente, um edifício principal que irá incluir a Loja Continente, Cafeteria, Well's, Dr. Well's e um escritório e um Edifício mais pequeno destinado a restauração. Na envolvente dos edifícios existirão caminhos de circulação pedonal e automóvel e espaços e jardim.



Continente Bom Dia Boucinhas

Gaia



Trata-se de uma obra de ampliação/alteração do Continente Bom Dia de Boucinhas, localizado na Avenida Vasco da Gama, na freguesia de Oliveira do Douro em Vila Nova de Gaia.



Fitness UP

Vila Real



Obra de alteração e adaptação de espaço comercial para instalação ginásio da insígnia Fitness UP em Vila Real, na Rua do Alvão, estando em fase de conclusão dos trabalhos de acabamentos interiores, remodelação de acabamentos de exteriores e instalações especiais, com abertura da loja prevista para o próximo dia 14 de Julho.



Espinho One

Espinho



A VHM está responsável pela Fiscalização e Coordenação de Segurança.

Situada em Espinho a obra fica localizada na Ruas 66, 5 e 3, trata-se da construção de uma edificação de um prédio de habitação multifamiliar - Espinho One e desenvolve-se em cinco pisos, sendo um em cave.



FISCALIZAÇÃO CENTRO

Continente Bom Dia - Marrazes

Marrazes - Leiria



Esteve a cargo da VHM a Coordenação, Gestão e Fiscalização da intervenção da Execução da Loja Continente Bom Dia de Marrazes em Leiria.

A empreitada envolve a construção de uma nova loja Continente na Cidade de Leiria.

A sua abertura ao público foi no passado dia 22 de Maio de 2019, no dia da Cidade de Leiria.



Continente Modelo da Figueira da Foz

Figueira da Foz



Fiscalização e Gestão da Qualidade da Empreitada, cujo objecto é a construção do Continente Modelo da Figueira da Foz. O empreendimento é constituído por um piso térreo destinado a estacionamento coberto e um piso sobrelevado para a loja Continente Modelo, estando também prevista uma Galeria Comercial onde serão instaladas as lojas Insígnias SONAE, tais como Wells, Dr. Wells, Note, ZU, Worten, Mó, Bagga, Washy, Lojista 1 e a Norauto.



KEMI-PINES

Cantanhede



Estão em fase de conclusão os trabalhos das Empreitadas de Construção da nova unidade fabril de resinas, da empresa KEMI-PINES ROSINS Portugal S.A., na Zona Industrial de Cantanhede. Os projetos são da responsabilidade da VHM, para além da fiscalização, Coordenação de Segurança em Obra e o Acompanhamento Ambiental. A fábrica da KEMI vai corresponder a um conjunto de edifícios com uma área total de cerca de 2,3 hectares.



EDM

Urgeiriça



A empreitada de Estrutura de Confinamento Técnico e Sistema de Captação e Drenagem de Exsurgências na Área da Barragem Nova - Urgeiriça, cujo Dono da obra é a EDM - Empresa de Desenvolvimento Mineiro, S.A, tem como objetivo principal a execução de uma estrutura de confinamento técnico para deposição dos resíduos resultantes de anteriores empreitadas (demolição da oficina de tratamento químico (OTQ), dos resíduos resultantes das empreitada de construção da estação de tratamento de águas mineiras (ETAM) e tratamento passivo (TP)), cuja Fiscalização, Coordenação de Segurança e Acompanhamento Ambiental se encontra a cargo da VHM. A empreitada inclui ainda a captação e encaminhamento de exsurgências e caudais de afluentes à área da Barragem Nova, para a ETAM e/ou TP.



ETARs de Coimbra e Ílhavo - Biogás

Coimbra e Ílhavo



Esta empreitada consistiu na reformulação dos circuitos de gás (biogás) das ETARs do Coimbra e de Ílhavo, alterando os materiais e acessórios de aço inox para PE.

Antes da intervenção nestas ETARs encontrava-se instalado na ETAR do Coimbra e ETAR de Ílhavo, tubagens, acessórios e equipamentos exterior aos digestores em material metálico (Inox) que apresentava um estado de degradação considerável, sendo constatado inclusive um nível bastante elevado de fuga de biogás no sistema.

De forma a resolver a situação, propôs-se a substituição das tubagens, acessórios e equipamentos exterior aos digestores, para materiais plásticos, nomeadamente tubagem para PEAD e acessórios em PEAD e PVC.



ETAR Coimbra



ETAR Ílhavo

FISCALIZAÇÃO SUL



Dunas Douradas - 6 Moradias

Algarve



Em curso, o acompanhamento da construção de 6 moradias unifamiliares com piscina. Cada moradia é constituída por 3 pisos e estão localizadas no Sítio do Garrão (Vale de Lobo), Almancil, concelho de Loulé. As moradias encontram-se a ser construídas em simultâneo estando nesta fase em execução da estrutura em betão armado.



Porto Pesca - Santa Luzia

Algarve



Este Projeto destina-se à realização de uma dragagem de manutenção na bacia portuária do porto de pesca, mais propriamente na envolvente aos cais de descarga e estacionamento de embarcações flutuantes, numa área retangular com cerca de 75 m x 420 m.

Constatou-se um forte assoreamento junto ao troço central da plataforma flutuante localizada mais a poente existindo mesmo zonas que já se encontravam a cotas positivas. Tal situação inviabiliza, para certas condições de mar e maré, não só a utilização do cais e plataforma flutuante usada para descarga de pescado e estacionamento de embarcações, mas também constitui um risco, quer para os utentes quer para as embarcações e ainda para a própria infraestrutura flutuante.

A intervenção preconizada compreende a realização de uma dragagem de material arenoso incoerente para reposição da cota mínima de serviço de forma a restabelecer as condições de navegabilidade e estacionamento de embarcações naquele porto.

A empreitada teve o acompanhamento da VHM nas vertentes de Fiscalização, coordenação de segurança e acompanhamento ambiental.



Remodelação dos Pisos 1 a 9 do Edifício Ramalho Ortigão

Lisboa



Em curso mais uma prestação de serviços para o Santander com o acompanhamento da remodelação interior dos pisos 1 a 9 do antigo edifício sede do banco popular. No primeiro localiza-se um auditório, instalações sanitárias de apoio e áreas técnicas, no segundo piso encontra-se a portaria, salas de reunião e academia de formação, os restantes pisos destinados a serviços desta entidade financeira.



Porto de Pesca - Quarteira

Algarve



Na obra no porto de pesca de Quarteira, desempenhamos a função de Coordenação de Segurança em obra, onde garantimos o cumprimento da legislação no âmbito da realização de trabalhos em espaços confinados. Em particular, no que se refere à análise e validação do procedimento de segurança emitido pela Entidade Executante, bem como o acompanhamento in situ de todos os trabalhos, garantindo a implementação do procedimento validado.



Edifícios Berlim 1

Lisboa



Nesta Fase é uma contenção periférica executada com paredes moldadas e que atingem uma profundidade máxima na ordem dos 13m, com vista a escavação três níveis de caves para estacionamento.

Na próxima fase ainda não adjudicada construir-se-ão dois prédios de sete andares para habitação separados por uma junta de dilatação, sobre as três caves antes referidas.



Lote 14.4 Alta de Lisboa

Lisboa



A VHM acompanha a construção de dois edifícios com 13 pisos cada um e com duas caves comuns, destinados principalmente a habitação, mas que também dispõem de espaços para comércio.

A Obra, com um prazo de conclusão de 25 meses, foi adjudicada à Construtora UDRA, Lda. e a Fiscalização e Coordenação de Segurança em Obra está a cargo da VHM.

Os trabalhos iniciaram a 6 de Maio de 2019, e neste momento está a ser executada a contenção periférica.



Parque de Estacionamento Público Subterrâneo - Arco do Cego

Lisboa



O parque de estacionamento público subterrâneo - Arco do Cego, situa-se na freguesia das Avenidas Novas, em Lisboa, tendo a empreitada sido promovida pela SPGIS - Planeamento e Gestão de Estacionamento, S.A.

O parque de estacionamento desenvolve-se em 4 pisos enterrados e num piso acima do solo, sendo a área total dos 4 pisos enterrados igual a 7.277,12m². A referida obra tem a particularidade de ter uma área de cedência destinada à CML no piso 0 igual a 711,10m².

A capacidade total do parque é de 195 lugares de estacionamento, dos quais 4 são reservados a cidadãos com mobilidade reduzida. O sentido de circulação é único e dispõe de uma única rampa de acesso e de duas rampas interiores em cada piso para acesso aos diferentes pisos.

Atualmente, a empreitada encontra-se na fase das instalações especiais e acabamentos.



Edifício na Rua Gonçalves Crespo, nº 39.

Lisboa



A obra de recuperação e remodelação do prédio urbano sito na Rua Gonçalves Crespo nº 39 e 39A, baseia-se na alteração de uso da totalidade do edifício, altera o uso hospitalar para uso habitacional.

Neste sentido existe necessidade de alterações relevantes em parte da estrutura do edifício de modo a garantir-se a mesma leitura entre os vários pisos.

O Edifício mantém a implantação existente. É composto por 38 apartamentos com tipologias T1 e T0 localizados do Piso 0 ao Piso 8 e 16 lugares de estacionamento no interior do edifício, é mantido o recurso a monta-carros para acesso aos pisos de estacionamento, sendo adicionado um monta-cargas afeto em exclusivo ao transporte de bicicletas. No piso 7 são previstos apartamentos duplex que ocupam o desvão da cobertura localizado no Piso 8.

Após os trabalhos de demolições será efetuado o reforço estrutural e reconstruída parte da estrutura demolida (do piso 5 para cima), posteriormente serão executados os restantes trabalhos que incluem uma arquitetura atual e espaços exteriores em terraço para o tardoz do edifício.



Adução a Mértola Noroeste

Alentejo



Trata-se de uma empreitada lançada pela AgdA – Águas Públicas do Alentejo, S.A., e que tem por finalidade a adução de água à zona noroeste do concelho de Mértola. A empreitada assegurará o abastecimento às povoações de Corte Gafo de Cima, Corte da Velha, Alcaria Ruiva, Corte Pequena, Vale de Açor, Ledo, Namorados, Penilhos e S. João dos Caldeireiros com fornecimento de água proveniente da barragem do Enxoé, a qual possui interligação com a barragem de Alqueva. Com um prazo de execução de 450 dias, a empreitada foi adjudicada à empresa Domingos da Silva Teixeira, S.A. (DST) pelo valor de 4.049.268,00€ com financiamento POSEUR a 85%.

Esta empreitada inclui a construção de aproximadamente 68 Km de condutas adutoras, 3 reservatórios apoiados e 5 estações elevatórias e está integrada na Operação POSEUR “Melhoria da Qualidade de Abastecimento de Água no Sistema do Guadiana Sul”.



Continente Bom Dia Caldas da Rainha

Caldas da Rainha



A obra consistiu na construção do supermercado Continente BD Caldas da Rainha, localizado na zona da antiga fábrica da Secla, incluído num lote onde será ainda construído um hotel, um restaurante e um memorial de acordo com as directrizes da CM Caldas da Rainha. Esta empreitada inclui execução de trabalhos de demolição, construção civil, estrutura em betão armado e metálica, infraestruturas hidráulicas, eléctricas, mecânicas, frio, SCIE, SADI, SADIR, CCTV e som. Inclui ainda a construção de toda a área de vendas e espaços técnicos (instalações sanitárias, balneários, áreas sociais, escritórios, armazéns, cais de descarga, etc), parque de estacionamento e urbanismo (IE, drenagem de águas pluviais, arruamentos, etc). A VHM teve como principal função a fiscalização, coordenação e gestão de obra.



AÇORES & MADEIRA

HIA - Hospital Internacional dos Açores

São Miguel - Açores



A VHM tem a seu cargo a Fiscalização e Coordenação de Segurança do Hospital Internacional dos Açores, o primeiro Hospital privado do Arquipélago dos Açores, situado na Ilha de São Miguel. Trata-se de um investimento do Grupo HPA Saúde cuja primeira pedra foi lançada em Junho de 2018. Passado um ano, encontra-se concluída a 1ª Fase da Empreitada, que contemplou trabalhos de Escavação, Contenção Periférica, Estabilidade, Alvenarias e Redes Hidráulicas Enterradas.

No passado mês de Junho, foi assinado o contrato de Adjudicação da 2ª Fase: Arquitectura e Especialidades, estando já em curso os trabalhos correspondentes cuja conclusão prevê-se em Agosto de 2020.

Trata-se de um projecto de investimento com unidades funcionais de grande diferenciação e inovação tecnológica e que compreenderá o Centro Cardiovascular dos Açores, o Centro de Cirurgia Laparoscópica, o Centro de Urologia dos Açores e Unidades de Cuidados Intensivos e Neurocirurgia. Conta também com um Bloco Operatório que será constituído por 3 salas operatórias uma das quais híbrida, 60 camas de internamento, ambulatório com 40 especialidades, urgência 24 horas, Laboratório de Análises Clínicas, Anatomia Pedagógica bem como Centros de Função Respiratória, de Estudos NeuroFisiológicos e de Audiologia e um Serviço de Imagiologia Integrado.

O Hospital Internacional dos Açores, tem cerca de 12.500 m² divididos por 3 pisos, encontrando-se o Parque de Estacionamento em Zona Exterior.



48



SATA

Açores



A SATA está a construir uma nova aerogare na ilha da Graciosa, Açores, obra que visa garantir requisitos de segurança obrigatórios e aumentar a capacidade da infraestrutura.

A obra neste momento encontra-se na sua fase final de acabamentos. Já foram efetuados todos os ensaios das instalações especiais, os quais correram bem, sem nada a registar.

A Fiscalização está ao encargo da VHM.



Edifício Piornais Residence

Madeira



Empreitada de Conclusão do Edifício Piornais Residence - Gestão e Fiscalização de Obra, Apoio na libertação de financiamento para pagamento pela CGD.

Acompanhamento dos trabalhos, execução de Autos de Medição mensais para informação à CGD. Empreendimento constituído por 101 fracções entre T1 a T4, 9 espaços comerciais e estacionamentos.



Reparação de Pavimento do Entrepósito de Água de Pena

Madeira



Demolição do pavimento existente, execução de nova laje em Betão Armado com acabamento superficial numa área de 6.350m², incluindo execução de 2 novos cais de descarga.



Remodelação Continente Cancela

Madeira



A VHM está ao encargo da Fiscalização da Remodelação do Continente Cancela na Madeira.

Beneficiação de frente de atendimento, execução de novo Posto de Transformação, remodelação de escritórios, áreas sociais e Inst. Sanitária de clientes.



Intervenções diversas nas 15 lojas Modelo Continente na Madeira

Madeira



A VHM está ao encargo da Fiscalização de 15 lojas Continente distribuídas pela Madeira.

Maioritariamente desenvolvem-se trabalhos de correcção de pavimentos, tanto em área de vendas como câmaras ou laboratórios, beneficiação de áreas sociais, regularização de paredes interiores e exteriores, substituição de elementos degradados, como grelhas, rodapés, etc, que são o resultado de uma manutenção preventiva a possíveis alvos de registo de segurança alimentar.





Village Business Park



UNICEF

Lóvua



O acampamento da população refugiada da República Democrática do Congo, no município do Lóvua - Lunda Norte, enfrenta diariamente dificuldades de acesso a água potável. Para ultrapassar este e outros desafios, as Nações Unidas estão presentes no campo tendo a UNICEF selecionado a VHM para a fiscalização e coordenação da Geofísica e Perfuração de 4 furos e sistema de distribuição de água potável. A VHM entregou-se a este honrado e estimulante desafio com as suas melhores capacidades técnicas.



REDTAG

Luanda



A marca REDTAG irá aumentar a concorrência do mercado de Angola no sector do vestuário, moda e acessórios para a casa. Foi confiando à VHM a elaboração dos projectos e fiscalização das futuras Fashion Stores que irão revolucionar este sector em Angola. A primeira loja REDTAG já se encontra em execução no Belas Shopping em Talatona onde a vasta experiência da VHM em áreas comerciais deste género irá contribuir para o sucesso da estreia da REDTAG em Angola.



EPAL - Lote Q5

Luanda



A VHM, em consórcio com a SOLIDAENG, são as Empresas de Fiscalização escolhidas pela EPAL para o acompanhamento do Lote Q5 que integra a construção de reservatórios apoiados com uma capacidade de 40.000m³, estação de bombagem, subestação e central produtora de energia de emergência e diversos edifícios técnicos complementares.



Village Business Park

Luanda



A empreitada de construção dos Edifícios destinados a serviços em Talatona encontra-se em Fase avançada de conclusão.

O Empreendimento é composto por três blocos de 6 pisos, cada uma delas constituído por dois corpos simétricos interligados por uma zona comum.

As caves possuem dois pisos enterrados para o Bloco A e três pisos enterrados para os Blocos B e C, destinados a estacionamento e áreas técnicas que abrangem a área total de implantação do complexo.

Os arranjos exteriores no âmbito da presente empreitada incorporam não só a envolvente dos edifícios, como também os espaços exteriores dos estúdios de gravação da ZAP e do Shopping Avennida.



DISRUPTION LAB

Luanda



A parceria da VHM com o Banco Millennium Atlântico teve como ponto de partida o Projecto “Disruption Lab” (powered by ATLANTICO) pretende ser um agregador e gerador de inovação digital em Angola, liderar os esforços de disrupção tecnológica do Ecosistema ATLANTICO através da incubação e aceleração de ideias com potencial de criação de valor.

A VHM elaborou os projectos de Execução de Arquitectura e especialidades na criação de um espaço e de um local que pretende ser de excelência e um exemplo para a sociedade.



Shopping Eixo Viário

Luanda



O Shopping do Eixo Viário implanta-se no complexo Angola Three Towers destinado a habitação, comércio e serviços, localizado numa das mais prestigiadas zonas de Luanda, próximo do Largo do Ambiente e respetivo Parque de Estacionamento.

A proposta VHM visa reformular um layout de ocupação para galeria comercial, dotando este espaço com novos critérios de funcionalidade e conforto, adaptando-o às exigências atuais que um Centro Comercial deve possuir.

A definição de uma frente de loja comum a todos os lojistas, permite hierarquizar as diferentes zonas de restauração, lojas âncora e lojistas variados, mantendo uma lógica de funcionamento e de organização.

A materialidade definida permite ter um espaço amplo e iluminado, mantendo, no entanto, uma sobriedade e elegância pretendida.



KORA CAALA

Caala - Huambo



A empreitada encontra-se inserida no projecto das Infraestruturas em desenvolvimento pela Kora Angola na Caala - Huambo que contempla a construção de infraestruturas internas e externas que se dividem, de um modo global, na criação da Avenida Urbana de Acesso e Ligação à Centralidade, Sistema de Abastecimento de Água, Sistema de Tratamento de Águas Residuais, Infraestruturas Internas da Centralidade, Sistema de abastecimento de energia eléctrica - Ligação ao Sistema Eléctrico Público.

A VHM mereceu novamente a confiança da Kora para a Coordenação e Fiscalização desta Empreitada possuindo, em permanência no Huambo, uma equipa pluridisciplinar para o acompanhamento das diversas especialidades e particularidades da Obra.





VHM OMAN

Hospital Idealmed Muscat

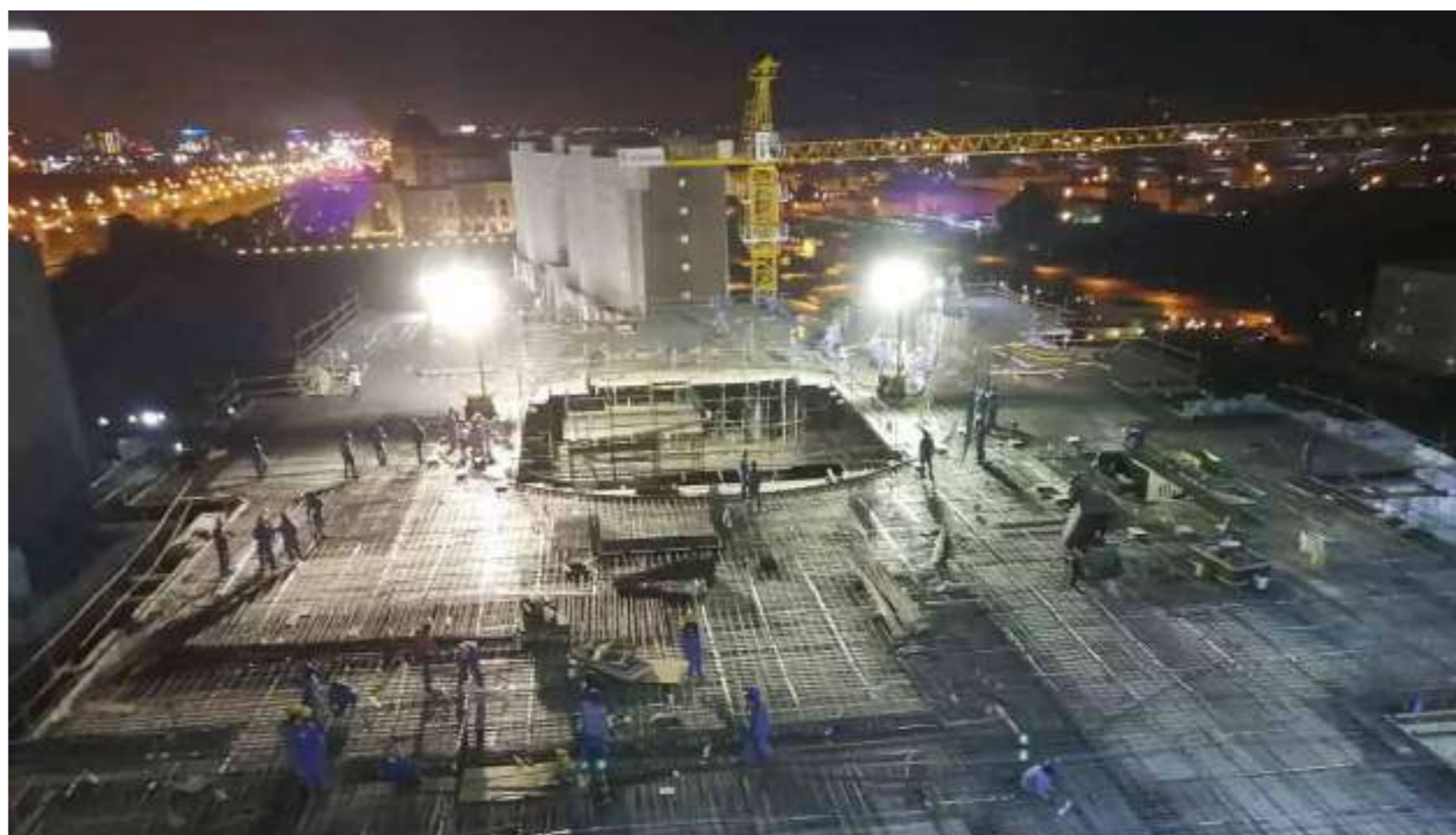
Muscat - Oman



Os trabalhos de construção do Idealmed Muscat Hospital que a VHM se encontra a acompanhar nas vertentes de Gestão de Projeto e Fiscalização no Sultanato de Omã, continuam a decorrer de acordo com o planeamento.

Os trabalhos de execução de betão armado foram concluídos a 26 de Maio de 2019, estando já em curso os trabalhos de Infraestruturas Hidráulicas, Eletricidade e AVAC bem como todos os trabalhos de construção civil interiores e exteriores.

O ambicioso prazo de conclusão da Empreitada mantém-se para o final de 2019, estando a abertura do Hospital ao público prevista para o Segundo Trimestre de 2020.



VHMBOLÍVIA



Hospita de Coripata

Bolívia



Imagens por: El GRUPO JOCA

A VHM está ao encargo da Fiscalização por Supervisão, do futuro hospital de Coripata, na Bolívia.

O projeto, concedido pela Agência de Infraestrutura de Saúde e Equipamentos Médicos (AISEM), compreende a Supervisão e a Assessoria Global do Projeto, a saber: Projeto de execução, supervisão da obra, comissionamento, treinamento e transferência tecnológica entre outras.

Os principais serviços prestados pelo hospital serão medicina de família, cirurgia geral, obstetrícia, ginecologia, neonatologia e pediatria, além de serviços de diagnóstico por imagem. Terá também uma unidade de emergência, laboratório, farmácia, reabilitação, esterilização, hemodiálise, medicina preventiva, cuidados especiais (intermediário e intensivo), diálise e telemedicina. Além disso, o estabelecimento terá vários serviços gerais.

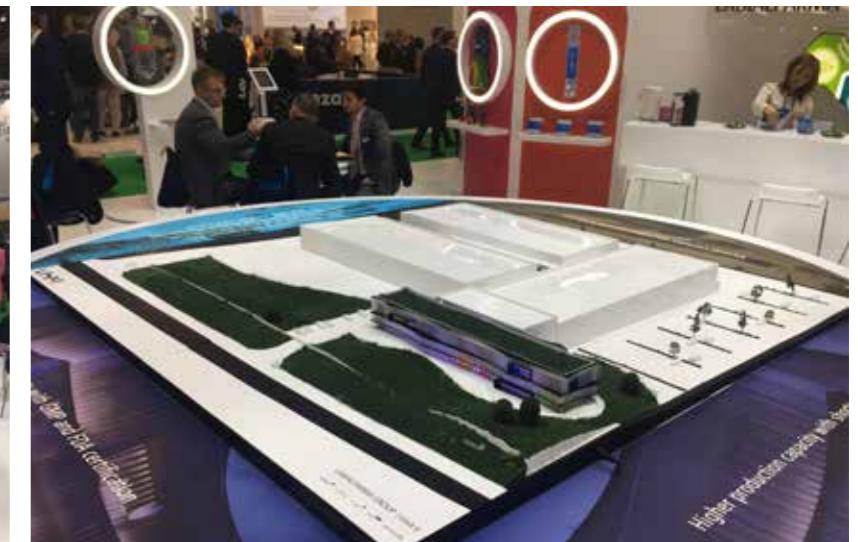


NOTÍCIAS

RECURSOS HUMANOS



A VHM completou 26 anos no passado dia 28 de Junho de 2019.



A VHM, em parceria com a Labialfarma Group esteve presente na Feira Internacional da Suíça Vitafoods 2019 com a maquete do projecto Labialfarma.



A VHM esteve em processo de Auditoria Externa de Certificação do Sistema de Gestão Integrado pela SGS. Sendo assim a VHM vê renovado o Sistema de Gestão Integrado por mais um ano.



Portugal

Sede - Porto

R. Júlio Dinis, 242 P2 Sala 205
4050-318 Porto
T. +351 226 079 110
F. +351 226 008 707
vhm.geral@vhm.pt

Centro

Estádio Cidade Coimbra, 92
R. D. Manuel I
3030-320 Coimbra
T. +351 239 708 790
F. +351 239 708 792
vhm.coimbra@vhm.pt

Sul

Rua Sanches Coelho, nº 3, 11º
Andar
1600-201 Lisboa
T. 217 957 216
F. 217 957 218
vhm.lisboa@vhm.pt

Angola

R. Nossa Senhora Muxima,
Casa nº22 Ingombota - Luanda
T. +244 226 079 110
T. +244 922 686 840
F. +244 222 339 808
vhm.angola@vhm.co.ao

Marrocos

Projet Hiba I, tranche 1, Immeuble
17, Appartement 16
TAMESNA, Témara - Marrocos

www.vhm.pt

 www.linkedin.com/company/vhm

